

ZELF MEER WILLEN WETEN...

# Uitlees-software voor de doorbijter



We zijn bezig met een serie over hoe we zicht op de cpap behandeling kunnen houden. In het voorjaarsnummer schreven we over wat u zelf in het venster van uw cpap kunt lezen. En gaven daarbij aandacht aan de verschillende merken. In het zomernummer bekeken we met u wat de uitleesservice van de leveranciers inhoudt. We boden daarbij de verschillende leveranciers de mogelijkheid hun werkwijze toe te lichten. Deze keer verdiepen we ons in de uitleesprogramma's. Meer en meer iets voor hobbyisten die het naadje van de kous willen weten. Het winternummer bekijken we voor u de nieuwste systemen, de ondersteuningsprogramma's via Wifi en Gsm.

tekst: **Piet-Heijn van Mechelen**,  
i.s.m. coördinatoren kenniscentrum

## Waar ging het ook al weer om?

De cpap-behandeling is voor de rest van je leven, iedere nacht. Dan is het wel van belang te weten of het apparaat altijd doet wat het doen moet. Dat geldt nog meer omdat veel mensen best behoorlijk opknappen van de behandeling, maar soms nog blijven zitten met een aantal klachten. Dan is helemaal de vraag: komt dat omdat de behandeling voor apneu nog niet optimaal is? Zijn het restverschijnselen, bijkomende ziekten of is het gewoon voortschrijdende ouderdom? Door het uitlezen van de cpap kun je bepaalde zaken uitsluiten.

## Basisinformatie nu voor iedereen beschikbaar

De ontwikkelingen hebben de laatste jaren niet stil gestaan. Je kunt zeggen dat de basisinformatie inmiddels voor iedereen beschikbaar is. Zoals we gezien hebben is bij bijna alle machines inmiddels in het venster de AHI af te lezen. Als die onder de tien is, voor sommigen zelfs onder de vijf, dan zijn we eigenlijk al klaar en hebben we ons antwoord: de cpap slaagt er in om het aantal apneu's en bijna ademstops naar het gewenste niveau terug te brengen. Punt. Als dat niet lukt, kunnen we zien of er sprake is van maskerlekkage. Voor 95% van de cpap-gebruikers is daarmee de informatiebehoefte wel gedekt. En als ze twifelen kunnen ze altijd terugvallen op de leverancier, die hun kaartje uitleest.

## Naadje van de kous

Maar er zijn altijd mensen die zelf meer willen weten. En dat is niet gek als je bijvoorbeeld een intensief programma volgt van afvallen en/of meer bewegen en je hebt een automaat. Dan wil je zien wat het met de druk doet. Neemt de druk af? Krijg je minder apneu's? Krijg je minder centrale apneu's als je minder of geen alcohol gebruikt? Vaak

is extra informatie nuttig. Hoe lang slaap je eigenlijk met het masker? Wanneer zet je het af? Is er sprake van serieuze lekkage, zodat je naar de afstelling van het masker of een ander masker moet kijken. En er zijn natuurlijk altijd mensen die van tabellen en grafiek houden om het verloop van hun therapie te volgen. Kortom dan praten we over speciale softwareprogramma's. Want dat is wat die programma's doen: je kunt in de loop van de tijd, over maanden, zien wat de behandeling doet, per nacht per uur; wat de ontwikkelingen zijn.

## Veelal niet bedoeld voor leken

Aanvankelijk had maar een enkele machine een venster met informatie over de therapie en was je dus aangewezen op die speciale software. Deze was eigenlijk bestemd voor de professional, medisch specialist of leverancier. Bijvoorbeeld om de gegevens van patiënten te beheren of om de druk te bepalen en in te stellen. Dat kun je aan sommige programma's nog merken. Daarbij hoorden kaartlezers en modems en hoge prijzen. Hierna vindt u een overzicht van de belangrijkste programma's.

## Verkrijgbaarheid en ondersteuning

De meeste programma's zijn te krijgen via webshops van Vivisol of VitalAire. Zij bieden echter geen ondersteuning bij installatie of gebruik. Daarvoor verwijzen ze naar de ApneuVereniging. Bij ieder programma vindt u de gebruikerscoördinatoren van het kenniscentrum vermeldt. Die zijn inmiddels goed op de hoogte en hebben regelmatig contact met de leveranciers. De coördinatoren hebben vaak ook een item op het Forum met nadere informatie en tips van gebruikers over installatie en betekenis van termen. Daar vindt u altijd aanvullende informatie en kunt u ook vragen stellen. >

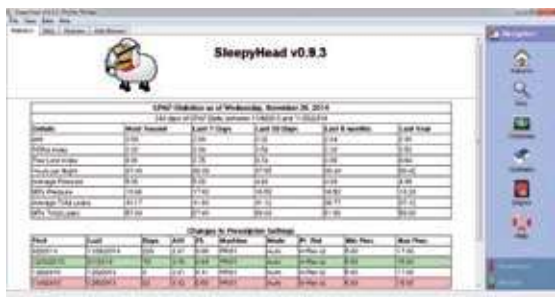
**Alle cpap's: SleepyHead**

Dit is een uitleesprogramma ontwikkeld door een liefhebber die alles van apneu wilde weten. Het is Freeware, dus gratis. Het is bedoeld voor leken. En geschikt voor alle recente machines die in Nederland op de markt zijn. En het kan draaien op verschillende besturingssystemen zoals Windows in de verschillende versies, MacOS en Ubuntu. Het geeft meer informatie dan de programma's van de fabrikanten. Het kan daardoor wat ingewikkeld overkomen. Maar er is veel ondersteuning. U kunt het vinden op [www.arieklerk.nl](http://www.arieklerk.nl) De coördinatoren van het kenniscentrum helpen u graag op weg:

[klerk@apneuvereniging.nl](mailto:klerk@apneuvereniging.nl)

[hondema@apneuvereniging.nl](mailto:hondema@apneuvereniging.nl)

[luksemburg@apneuvereniging.nl](mailto:luksemburg@apneuvereniging.nl)



**Devilbiss SleepCube: SmartCodes**

Devilbiss heeft voor patiënten een apart systeem voor het uitlezen van de cpap: De zogenaamde Smartcodes. In het venster van uw cpap verschijnt een code. Die kunt u invoeren op internet [www.sleepcube.com](http://www.sleepcube.com) en u krijgt uw resultaten te zien. Er zijn codes voor 7 dagen, 30 dagen en 90 dagen. Die voert u samen met uw serienummer in, in de rapportgenerator. Het klinkt ingewikkelder dan het is. U moet natuurlijk wel zorgvuldig die Smartcodes invullen. Omdat het een internetsysteem is hoeft er geen aparte software geïnstalleerd te worden en kan het op iedere computer (Windows of Apple) met internetverbinding. En het is gratis. Martin Bleecke helpt u zo nodig graag.

[bleecke@apneuvereniging.nl](mailto:bleecke@apneuvereniging.nl)

Er is voor de Devilbiss ook een SmartLinkprogramma, maar dat is erg prijzig en gericht op de professionals.



**Fischer en Paykell Icon: Infosmart**

F&P heeft voor haar Icongebruikers en HC254 een eigen programma: Infosmart. De software is te bestellen via de hiervoor genoemde webwinkels voor 15,25 euro. Deze draait alleen onder Windows (Geen Apple of Linux). Installatie kan in het begin wat onwennig zijn. Maar herkent de software eenmaal uw USB-stick dan wordt de informatie automatisch ingelezen. De rapportage is goed te printen en je kunt zelf makkelijk dagen en periodes selecteren. De man die u graag ondersteunt is:

[hondema@apneuvereniging.nl](mailto:hondema@apneuvereniging.nl)

Bijzonder aan de Icon is de SenseAwake, die signaleert of u slaapt of niet. Ook dat wordt in de rapporten aangegeven.



**Heinen en Lowenstein Prisma**

De Prisma cpap is nog relatief kort op de Nederlands markt. Over de software voor het uitlezen zijn nog wat onzekerheden. Deze lijkt vooral gericht op professionals. Vooralsnog gaat het om software die draait onder Windows. De kosten zouden ergens tussen de 50 tot 100 euro liggen. Het levert zeer uitgebreide rapporten op (13 pagina's). Je kunt periodes uitvergroten. Voor de actuele stand en nadere informatie:

[rijdsam@apneuvereniging.nl](mailto:rijdsam@apneuvereniging.nl)

[hondema@apneuvereniging.nl](mailto:hondema@apneuvereniging.nl)

[berger@apneuvereniging.nl](mailto:berger@apneuvereniging.nl)



**Philips Respironics o.a. System One en Dreamstation: Encore software**

Philips heeft met de Encore software een jarenlange traditie, waarbij ook een versie speciaal is ontwikkeld voor patiënten. Aanvankelijk waren hierbij speciale cardreaders nodig die het vrij prijzig maakte. Tegenwoordig is het programma voor enkele tientjes te koop via de leveranciers of website. De herkomst als professional programma is nog merkbaar als je jezelf de eerste keer als pseudopatiënt aan moet melden. Maar daarna is het een eenvoudig te installeren en bijzonder informatief programma. Meer weten? [luxsemburg@apneuvereniging.nl](mailto:luxsemburg@apneuvereniging.nl)  
[jansen@apneuvereniging.nl](mailto:jansen@apneuvereniging.nl)



**Resmed S9, Aironse 10, AirCurve 10: ResScan**

Resmed heeft voor 75 euro prima software beschikbaar de z.g.n. ResScan. U vindt deze via de hiervoor genoemde webwinkels. De installatie is eenvoudig. Maar werkt alleen op Windowcomputers. De software is eigenlijk bedoeld voor medisch geschoold personeel. Maar als u zich enigszins ingelezen heeft, komt u best veel te weten. En, ook niet onbelangrijk, je kunt met je eigen rapport op consult bij de behandelend arts gerichte vragen stellen. Voor ondersteuning zie het Forum of vraag: [prins@apneuvereniging.nl](mailto:prins@apneuvereniging.nl)  
[klerk@apneuvereniging.nl](mailto:klerk@apneuvereniging.nl)  
[berger@apneuvereniging.nl](mailto:berger@apneuvereniging.nl)



**Sandman Dreamstar: Dreamstar Analyse**

Voor zo'n 80 euro heeft u een softwareprogramma Dreamstar Analyse voor Windowgebruikers. Het is niet super uitgebreid. Maar aardig is dat grafieken en tabellen, die op zich al duidelijk zijn, kunnen worden 'uitgerekt'.

Zo kun je periodes waarin je geïnteresseerd bent als onder een vergrootglas bekijken. Informatie: [schouwenaars@apneuvereniging.nl](mailto:schouwenaars@apneuvereniging.nl)  
[dekker@apneuvereniging.nl](mailto:dekker@apneuvereniging.nl)



**Weinmann Somno...**

Voor de verschillende typen Somno..., zoals SomnoVent, SomnoSmart etc. is software beschikbaar. Mede door het gebruik van kabels met converters, lag de prijs zo rond de 150 euro. Het is duidelijk dat het om professionele software gaat. Met enige moeite uiterst informatief. We kunnen hier ook delen van tabellen en grafieken uitvergroten om precies te kijken wat er in een bepaalde periode gebeurd is. Nadere info: [rijdsdam@apneuvereniging.nl](mailto:rijdsdam@apneuvereniging.nl)



**Hoffrichter**

Voor de verschillende typen Hoffrichter apparatuur zijn naast de software verschillende kabels met voedingsblokken nodig. Sommige types zijn via een USB stick uitleesbaar. Rob Rijsdam helpt u graag op weg. [rijdsdam@apneuvereniging.nl](mailto:rijdsdam@apneuvereniging.nl) ■

